

発見たんけん

はたらく・みりよ

江戸川区



2023年度版

## はじめに

私たちが暮らしている江戸川区は、東京23区の東南端に位置し、西は荒川と中川、東は江戸川で区切られた人口約69万人の区です。1932（昭和7）年10月に誕生し、都心に近い立地条件に支えられ、住宅地や商工業地帯へと発展してきました。この本では、私たちの日々の暮らしを支えている江戸川区内のさまざまな仕事を紹介します。皆さんの周りにどんな仕事があり、それぞれどんな役割を果たしているのかを学習しましょう。「江戸川区には、こんな仕事があるんだ」と、今まで知らなかった新しい発見があるはずです。いろいろな仕事や職業について学ぶことは、将来、自分の進路を考えるヒントになるでしょう。

## もくじ

|                       |    |
|-----------------------|----|
| 江戸川区ってどんなところ？         | 2  |
| 江戸川区にはどんな産業があるの？      | 3  |
| この本の使い方 ～生徒の皆さんへ～     | 4  |
| この本の使い方 ～先生方へ～        | 6  |
| あしすと訪問リハビリ鍼灸マッサージ院    | 8  |
| 株式会社日本オフィスオートメーション    | 10 |
| 社会福祉法人 江寿会            | 12 |
| 株式会社山本商店              | 14 |
| 株式会社トーガシ              | 16 |
| 社会福祉法人 仁生社 江戸川病院      | 18 |
| 社会福祉法人 東京児童協会         | 20 |
| 一般社団法人 Onara          | 22 |
| R35Garage             | 24 |
| 興亜硝子株式会社              | 26 |
| 株式会社ACSL              | 28 |
| 株式会社藤井製作所             | 30 |
| 株式会社スタッフアルファコミュニケーション | 32 |
| 株式会社江東微生物研究所          | 34 |
| 株式会社川尻機械              | 36 |
| 株式会社地域新聞社             | 38 |
| ワークシート                | 40 |



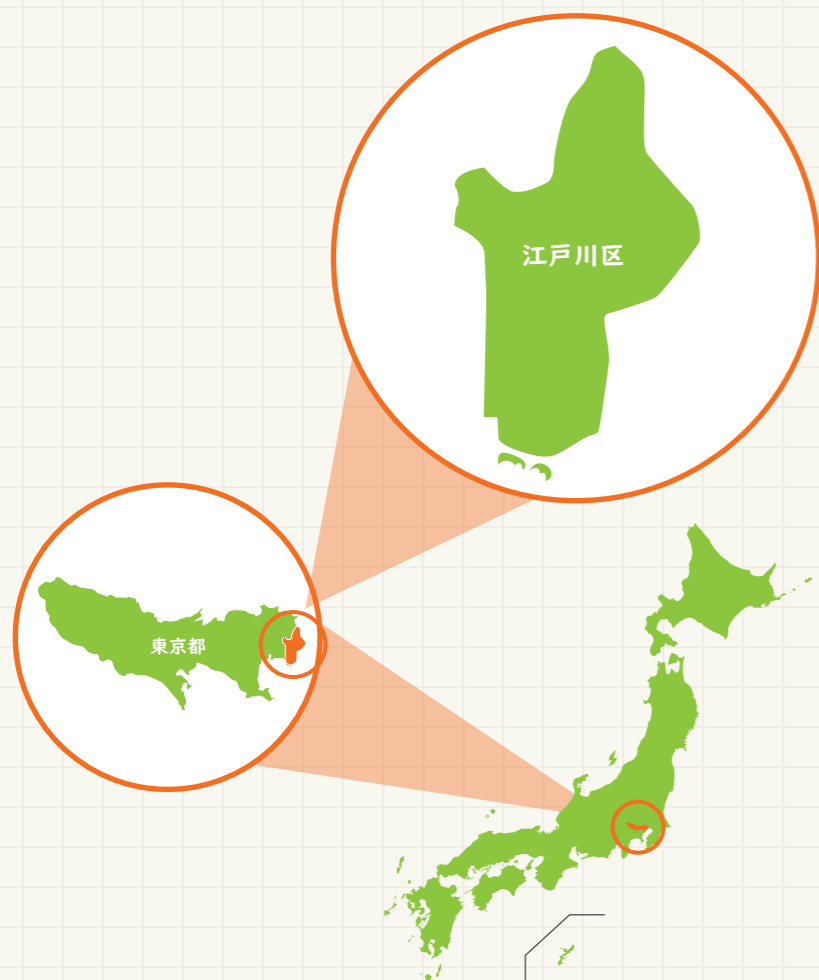
## ? 江戸川区ってどんなところ？

### 江戸川区のあゆみ

私たちの住む江戸川区は江戸時代には農村として栄え、江戸川や新川は荷物や旅客を乗せて往来する舟でにぎわいました。明治時代に入って総武線の開通など交通機関の発展とともに人口も増加、1943（昭和18）年には「東京都江戸川区」が誕生します。第2次世界大戦後は住宅地の開発が進められ、東京メトロ東西線、都営新宿線が開通すると、都心へのアクセスに恵まれたベッドタウンとして発展を遂げます。区内は公園が多く、緑豊かな環境の上に、交通の便もよい魅力あふれる区です。

### 江戸川区の位置・地形・気候

東京23区の東南端に位置し、面積は約50km<sup>2</sup>と、23区内で4番目の広さです。区の西部は海拔ゼロメートル地帯、東部は比較的海拔が高く、特に小岩地域は比較的古くからの陸地で、貝塚も見つかっています。都心部に比べると、海の影響でヒートアイランド現象の影響を受けにくい位置にあります。



区の木 クスノキ  
(1978年10月制定)



区の花 ツツジ  
(1978年10月制定)

写真提供:江戸川区



## ? 江戸川区にはどんな産業があるの？

産業とは、人びとが生活するために必要なものを生み出したり、提供したりする仕事のことです。江戸川区では、歴史と文化が今に息づく伝統産業やものづくり産業、多くの人の生活を支える商業・サービス業、そして都内にありながら農業も盛んです。

### 農業



江戸川区の小松菜の歴史は江戸時代までさかのぼります。小松菜収穫量は東京都全体の約40%（令和2年産）を占め、都内第1位を誇ります。また「東京の花どころ江戸川」ともいわれ、花き栽培も盛ん。有名な「入谷の朝顔市」（台東区）で販売される朝顔の約7割が江戸川区産です。

### 金魚のふるさと



江戸川区の金魚養殖の始まりは明治時代。1940年ごろには生産最盛期を迎え、日本三大産地の一つとして知られました。現在、区内の養殖業者は2軒を残すのみですが、今でも日本トップの品質を誇り、「金魚のまち」は健在。例年夏に開催される「金魚まつり」には全国から愛好家が訪れます。

### 伝統工芸



江戸風鈴、江戸硝子、江戸組子、漆芸、染色、組紐、表装、釣りしのぶなど、長い歴史を経た伝統工芸の技術が匠によって現代に受け継がれています。また、匠の技を持つ伝統工芸者と美術大学とのコラボにより、現代を彩る新しいデザインの伝統工芸品も生み出されています。

### ものづくり産業



江戸川区には約20,000の事業所があり、約18万人が区内で働いています（※）。そのうち半数以上が江戸川区民で、暮らしと働く場所が一体となった「職住近接」が特徴です。金属製品や一般機械器具の製造業、繊維工業、印刷・関連連業などの「ものづくり」が区内の産業を支えています。

※2016（平成28）年

写真提供:江戸川区



# この本の使い方 ~ 生徒の皆さんへ ~

この本には、江戸川区内で活動するさまざまな企業の仕事の内容が書かれています。自分の将来を考えるための参考に活用してみたいはかがでしよう。

## — 先生方へ —

企業によって受け入れ条件が「交流授業OK」「職場見学OK」「個別質問OK」と異なります。また、新型コロナウイルス感染拡大防止のため、状況により受け入れを中止している可能性があります。詳しくは各企業へお問い合わせください。

その企業がどんな会社なのか、また所在地や連絡先などが分かります。

どんなサービスを行っているのか、何を生産・販売しているのか、社会でどんな役割を果たしているかなど、その企業について大まかにまとめています。

の各項目では、それぞれの企業について、もう少し詳しく説明しています。



広告業

## 地域の人に役立ちたい

株式会社地域新聞社  
設立:1984年 従業員数:285人  
〒114-8501 八千代市勝田台北1-11-16 VH勝田台ビル5F  
TEL.0120-152-337 / FAX.047-486-0919  
https://chiikinews.co.jp/

- 交流授業OK
- 職場見学OK
- 個別質問OK

## こんな仕事をしています。

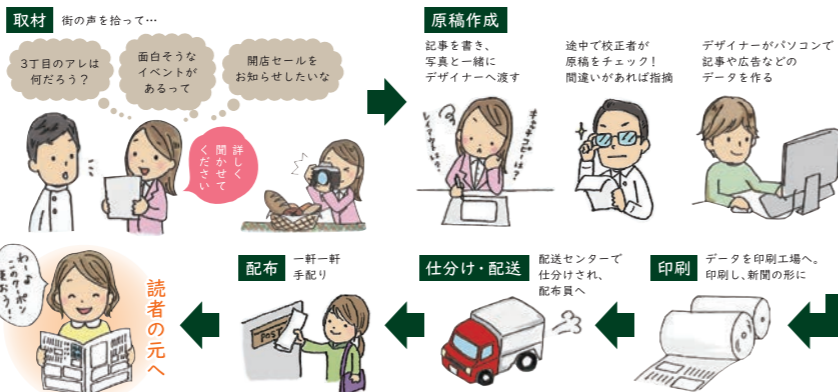
千葉県を中心に、地元のニュースやお店情報などを紹介するフリーペーパー『ちいき新聞』を発行しています。地域によって記事や広告の内容が違う40種類の新聞を毎週合計約174万部作成し、配布員が一軒一軒のお宅に手配り。新聞を発行するだけでなく、お店や企業の売上げをアップさせるためにチラシやホームページを作ったり、イベントを開催したりと、地域が盛り上がるためのお手伝いをしています。住んでいる人たちがあたたかくなつながら地域社会を目指し、さまざまな活動をしています。

## 👉 どうして無料で新聞を配れるの？

フリーペーパーの「フリー」とは「無料(ただ)」という意味。『ちいき新聞』は購読料を払わなくても読むことができます。そんなことができるのは、『ちいき新聞』に広告を載せている会社やお店が、広告料を払っているから。広告は個人でも出せます。例えば飼犬が迷子になったときは「犬捜しています」というお知らせを出すこともできます。



## 👉 新聞が届くまで



## 働く人にインタビュー

反響の出る広告をお客さまに提案するためには勉強あるのみ。日頃から世の中の動きや流行のチェックも欠かせません。広告にたくさん問い合わせがあったり、売上げが伸びて感謝されたら最高! お客さまと仲良くなって、街で「長妻くん!」と呼んでもらえるとうれしいですね。

エリア営業本部柏支社 長妻 祥平 さん

タイトルや写真、記事全体のデザインなどを考えパソコンで作成しています。心掛けているのは「読みやすいデザイン」。楽しい記事、注意を促す記事など、それぞれの内容に合わせることも重要。ポストに『ちいき新聞』が届いた時、ようやく完成した実感が湧きます。

制作部(デザイナー) 望月 紀歩 さん

例えば...  
こんな人に向いています

- 営業 ..... 人と話すのが好き。目標達成に向けて努力できる人
- デザイナー ..... アイデアが豊富でユニークな発想ができる人

その企業で実際に働く人たちの工夫や努力、仕事のやりがいなど、生の声を拾いました。

それぞれの仕事にはどんな人が向いているのか、企業の内に伺いました。

## 👉 他にもいろいろな仕事があります

### 取材 地域の面白い話題を見つけて記事を書く

記者(ライター)は地元の話題に対して常にアンテナを張っておき、面白そうな出来事や役に立ちそうな情報を見つけたら取材へ。原稿を書き、撮影した写真と一緒に編集者に渡します(編集者が直接取材することもあります)。編集者は受け取った原稿をチェックして読みやすい文章に整えたり、使う写真を選んで完成イメージを考えたりしながら、デザイナーに指示を出します。

### 校正 掲載ミスが起きないように間違いをチェック

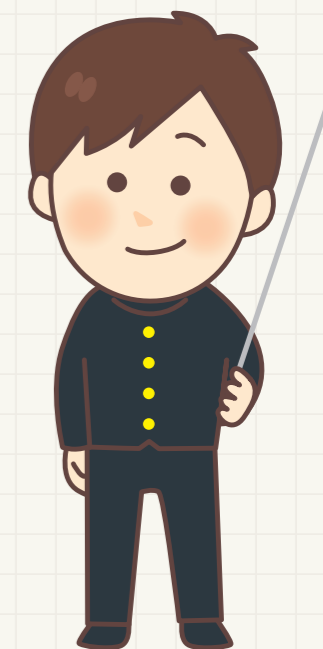
漢字の間違いをはじめ、原稿におかしなところはないか、事実と反する内容はないか、などを細かくチェックします。また、分かりにくい表現、読者を不快にする表現などがあれば、原稿を作った人に確認をした上で修正します。『ちいき新聞』への信頼に関わる大切な仕事であり、集中力と根気が必要なのはもちろん、さまざまな分野についての知識や好奇心も求められます。

### 仕分け 大量の新聞とチラシを集めて正しく仕分ける

印刷した新聞と、一緒に配るチラシは、週の初めに全て倉庫(配送センター)に運び込まれます。地域によって配られる新聞もチラシも全部違うため、それぞれの地区を担当する配布員のごとくに仕分けをしなければなりません。指定通りの物が間違いなく配布員に届くよう、チラシを数え、機械にかけてひもで縛ります。これらは軽トラックで約3000軒の配布員の元へ送られます。

### 配布 軽いフットワークで一軒一軒新聞を手配り

『ちいき新聞』と、その中に挟み込むチラシが届いたら、配布員は何種類かあるチラシを1部ずつ取ってセットを作ります。セットしたチラシを新聞の真ん中のページに折り込み、半分か四つ折りにして、配りやすい状態にしたら準備完了。水曜日から金曜日の間に担当する地区を回り、地図を見ながら用意した新聞を一軒一軒、郵便受けに手配りしていきます。





# この本の使い方 ~先生方へ~

職業人講話、交流授業など、掲載企業との交流を授業に取り入れたいとお考えの場合、企業への連絡や日程調整など、「地域新聞社 発見たんけん係」がお手伝い致します。

## 交流授業の流れ

下記の2パターンよりお選びいただき、応募フォームよりご応募ください。

### パターン1 (事前学習なしの場合)

- 1 交流授業参加企業の中から、それぞれの生徒が興味のある企業を選択。

#### 企業来校型の交流授業を実施

- 2 生徒は興味のある企業ごとに分かれ、企業側が会社説明を実施。

※仕事内容・仕事のやりがい・社会での役割など

- 3 企業側主導のワークショップを実施。

例)「実際の製品・サービスに触れてみよう!」  
「新商品を考えてみよう」「調理体験」など  
企業によってさまざまな内容の交流授業を行います。



企業側が会社について説明



実際の製品やサービスに触れることができる

- 4 交流授業終了後、学んだ内容をまとめる。  
レポートなど、成果物を作成する。



授業後に作成した成果物

### パターン2 (事前学習ありの場合)

- 1 『発見たんけん』を活用し、それぞれの生徒が自主学習を行う。  
※読書タイムや自習時教材として活用
- 2 生徒それぞれが興味を持った企業を1社ピックアップ。  
グループごとにより深く調べ、一つの資料にまとめる。

#### 企業来校型の交流授業を実施

- 3 調べた結果をグループごとに各企業に向けて発表。調べる過程で発生した疑問を企業に質問するなどの交流を行う。



事前学習の成果を発表

- 4 企業側主導のワークショップを実施。

例)「実際の製品・サービスに触れてみよう!」「新商品を考えてみよう」  
「調理体験」など企業によってさまざまな内容の交流授業を行います。



調べた企業の担当者と交流

## 交流授業の他に地域新聞社 発見たんけん係がお手伝いできること

### 職業人講話

冊子掲載企業の中から希望企業を伺い、職業人講話を実施します。

#### 職業人講話の流れ

- 1 右記お問い合わせフォームよりご連絡ください。
- 2 来校希望日時・企業数をお伝えください。
- 3 各企業の参加の可否は地域新聞社が確認致します。

### 企業への質問

授業中に出た質問を各企業に送ります。

#### 質問の流れ

- 1 授業や自主学習で出た生徒からの質問を企業ごとにとりまとめたいただき、メールでお送りください。
- 2 各企業への依頼は地域新聞社が行います。
- 3 全ての回答が出そろい次第、学校にお戻しします。  
※質問は回答希望日の約2カ月前までをお願いします。

### ご応募はこちらから /



質問項目に沿って、  
ご要望を  
ご入力ください。

<https://forms.office.com/r/YBakRg9wjK>

お問い合わせ **株式会社 地域新聞社**  
発見たんけん係

千葉県八千代市勝田台北1-11-16  
VH勝田台ビル 5階  
TEL 047-485-1100 / FAX 047-486-0919  
hakkentanken@chiikinews.co.jp

### よくある質問

- Q 申し込み締め切りはありますか。  
A 交流授業は実施希望日の3カ月前以上前にご連絡をお願い致します。
- Q 依頼は全て対応していただけますか。  
A 交流授業、職業人講話などは応募校多数の場合は抽選とさせていただきます。

授業への取り入れ方の  
詳細は【活用の手引き】を  
ご確認ください





## リハビリ・マッサージを通して生活の質を維持・向上

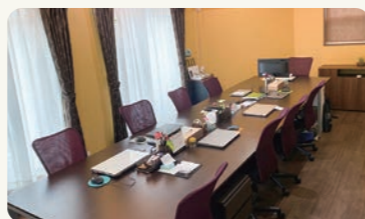
あしすと訪問リハビリ鍼灸マッサージ院

設立:1998年 従業員数:11人

本院:江戸川区下篠崎町9-2 ソレイユ2階  
船堀院:江戸川区船堀4-8-5 ファーストパレス1階  
TEL 03-3698-0211 / FAX 03-5879-7027  
https://www.houmon-care.com/

☑️ 交流授業OK

☑️ 個別質問OK



### こんな仕事をしています。

慢性的な痛みや体の不自由さに悩む人のために、自宅に訪問し、「マッサージ」や「鍼灸」という手段を用いて、痛みや不自由さを取り除いたり、和らげたりしています。またリハビリなどを行って、体の機能の回復を図り、元の生活が送れるようにする手伝いもしています。例えば、介護を必要としている人、体を動かすことが困難なために病院に行くことができず、十分な手当てを受けることができない人、車いすを利用している人、ベッドで過ごすことが多い人などが多く利用しています。



### 働く人にインタビュー

本院の利用者の多くはご高齢の方です。今の豊かな日本があるのは、その方々が必死になって頑張ってくれたおかげです。訪問リハビリ・マッサージを通して、ご高齢の方の残された時間を少しでも笑顔の多い豊かなものにしたいたいと思いにこの仕事に就いています。大切にしていることは、感謝の心と謙虚な姿勢で利用者さんに向き合い、コミュニケーションをとること。中学生の皆さんも、身近なご高齢の方に、どのようなことに困っているのか生の声を聞いてみましょう！ 困っていることに対し皆さんが議論することが、これからの優しい社会づくりの第一歩になると思います。

院長 河北 剛 さん



例えば…  
こんな人に向いています

- 人と話をするのも聞くのも好きな人
- 日頃から笑顔が多い人

#### どうしたらなれるの？

「あん摩マッサージ指圧師」「はり師」「きゅう師」という国家資格が必要です。資格試験を受けるには大学や専門学校などで最低3年間は学ぶ必要があります。



### 「マッサージ」と「鍼灸」ってどんなもの？

マッサージも鍼灸も、

- 血液やリンパ液の巡りを良くする
- 自律神経の働きを整える
- 内臓の機能を高める
- 筋肉をほぐす
- 痛みを緩和する
- 免疫の機能を高める



といった効果を引き出すことが期待できます。

#### ● マッサージ

##### 使う道具…主に指や手

体の一部をもむ、たたく、押す、さする、こねる、震わせるといった施術を行います。

道具がなくとも施術できます。時には肘や足を使うことも。



#### ● 鍼灸

##### 使う道具…鍼とお灸

施術の上でポイントとなる体の部分に、鍼やお灸を使って刺激を与えます。

##### 鍼

専用の針を使います。とても細いため、痛みはあまりありません。

##### お灸

植物でできた「もぐさ」を置いて燃やし、刺激を与えます。



### 訪問リハビリ・マッサージの仕事の1日の流れは？

訪問リハビリ・マッサージの仕事は、あん摩マッサージ師やはり師、きゅう師の資格をもつ人が、寝たきりの生活をしている人や自力での歩行が難しい人がいる自宅、入居している介護施設に訪問して行います。1日の流れは以下のようになります。



利用者さんの状態に関してスタッフ同士で意見交換やスケジュールの確認をします。



利用者さんのいる自宅や施設に訪問し施術します。午前は約3人の元を訪問。空き時間があれば、利用者さんの介護支援をしているケアマネジャーに、利用者さんの状況報告を行います。

約5人の元に訪問します。午後も空き時間があれば、ケアマネジャーに利用者さんの状況報告を行います。



1日の業務を振り返って、スタッフ同士で報告を行い、情報を共有します。



### 訪問リハビリ・マッサージで大切にしていることは？



人生の大先輩である利用者さんへの感謝の気持ちを忘れずに、「利用者さんが住み慣れた街で自分らしく生きるためのお手伝いをする」ことをいちばん意識しています。利用者さんの病態や症状ばかりを見るのではなく、生活環境や価値観など気持ちの面でも考慮し、またご本人だけでなく、ご家族にも寄り添える施術を心掛けることを大切にしています。



## オフィスに必要な機器と設置・レンタル

かぶしきがいしゃ にほん  
株式会社日本オフィスオートメーション

設立:1988年 従業員数:500人

個別質問OK

江戸川区松江6-7-11  
TEL 03-5678-0225 / FAX 03-5678-0226  
https://www.nihon-oo.com



### こんな仕事をしています。

さまざまな会社や工事現場の事務所などに欠かせない、OA機器の販売やレンタルを行っています。日本国内に18カ所、タイと合わせると22カ所に拠点(支店・営業所・工場)を持ち、機器の設置やメンテナンス、インターネットへの接続、電話・電気・監視カメラなどの各種工事など、全てに対応する総合力でオフィス環境を支援。また、太陽光発電のためのパネルの設置や、セキュリティを高めるネットワークの構築など、より便利かつ快適にするための提案も行います。さらに、使えなくなった機器を分解するリサイクル工場も完備しており、一切無駄を出さないエコサイクルを実現しています。



## 働く人にインタビュー

コピー機の配送から設置作業、設定作業を主に行っています。時には大型のモニターやプロッターの配送、コンピューターの設定作業も。喜ばれるお客さまの顔を見たときに、やりがいを感じます。またイベント会場や官公庁など、普通は入れない場所に行けたときも面白さを感じます。



しおざわ あゆむ  
セットアップ課 塩澤 歩 さん

お客さま先に訪問し機械のメンテナンスや修理を行っています。機械が復旧した後やご要望に応えられたときにありがとうございます!と感謝の気持ちをいただくとやりがいを感じます。色々なことに挑戦して自分のやりたいことを見つけていってください!興味のないことでも意外と上手くいくことがあり、その経験が自信につながります!



おにし りな  
レンタルサービス課 大西 里奈 さん

例えば...  
こんな人に向いています

- 好奇心旺盛な人
- 多くの人と接することが好きな人
- 安定して継続的に長く働きたい人



## OA(オフィスオートメーション)機器とは

OAはオフィスオートメーションの頭文字で、「機械を使って事務作業を自動化すること」を意味します。一般的に、電話やコンピューター、コピー機、ファクシミリなどの機器を総称してOA機器と呼んでいます。



## OA機器の一部を紹介

AIカラー  
プロッター



BIGPAD  
タッチ  
ディスプレイ



デジタルカラー複合機



シュレッダー



加湿空気清浄機

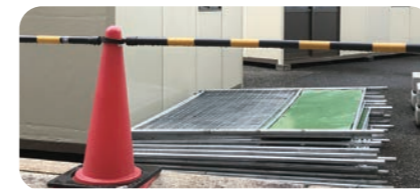


## さまざまな場所にレンタルしています

レンタル契約は1日から可能で、搬入や搬出、導入時のコンピューターの設定作業も行います。使用したい機器、日時と場所の指定、使用期間の目安を伝えるだけですぐに利用できます。

こんな  
所にレンタルして  
います

工事現場



スポーツイベント



国際会議



選挙事務所



オフィスの繁忙期



テレビや映画の撮影シーン



## SDGsにも積極的に取り組んでいます

使用済みのOA機器や通信機器などは、オーバーホール後にレンタル商品として提供。また、使用しなくなったOA機器は廃棄するのではなく、リサイクル工場にて手作業で解体することにより再資源化しやすくし、環境への負荷を減らす取り組みをしています。SDGsと日々の業務をリンクさせ、積極的に環境負荷の低減に努めています。





福祉

## さまざまな福祉サービスを提供

しゃかいふくしほうじん こうじゅかい  
社会福祉法人 江寿会

設立:1988年 従業員数:330人

江戸川区本一色2-13-25  
TEL 03-5607-0492 / FAX 03-5607-0497  
https://koujukai.azalee.or.jp/

☑交流授業OK

☑職場見学OK

☑個別質問OK



### こんな仕事をしています。

高齢者が住み慣れた地域で元気に過ごせるよう、介護の相談や日常生活上のサポートを行っています。施設の一つである特別養護老人ホームでは、入所している多くの高齢者が快適に日々の生活を送っています。そして、一人一人の能力を可能な限り生かして生活することができるよう「自立を支援する」介護に力を入れています。また、働いているスタッフだけではなく、ボランティアをはじめ地域の多くの人々に支えられ、より良い介護サービスの提供を目指し、日々取り組んでいます。



## 働く人にインタビュー

デイサービスという日帰りの介護施設で相談員をしています。介護が必要になった高齢者をサポートし、快適に過ごしていただけるよう職員と協力しています。利用者がそれぞれ自分らしく、少しでも若々しくいられる施設にしていきたいというのが目標です。



生活相談員 特別養護老人ホーム所属 **樋口 純平 さん**

入居型の施設で利用者の生活に寄り添いながら、利用者が自分らしく過ごせるよう生活をサポートしています。主な業務は身体介助や見守りなどですが、日々の様子を観察して記録したり、ご自身でできることを減らさないよう支援したりすることも私たち介護士の仕事です。



介護職員 ケアハウス所属 **小野寺 真悠 さん**

例えば...  
こんな人に向いています

- コミュニケーションを取るのが好きな人
- 高齢者と関わることに興味がある人
- ああしよう、こうしよう!といろいろなチャレンジしてみたい人



## いろいろな施設で地域の人をサポートしています

江戸川区内で四つの高齢者施設を運営しています。入居施設・ショートステイサービス・デイサービス・居宅介護支援事業所・地域包括支援センターの機能があります。



### 特別養護老人ホーム アゼリー江戸川

日常生活全般にわたって介護を必要とする、要介護3以上の方が入所する施設。食事や入浴、排せつといった日常生活の介護や援助を行い、利用者が目標とする自立した生活を送れるように援助を行う施設です。



### ケアハウス アゼリーアネックス

独りで入浴することが難しい方、食事のお手伝いが必要な方、将来的にご自宅で独り過ごすのが不安な方はもちろん、病院から退院後に家での生活に不安を持っている方など、幅広く受け入れている施設です。



### リハビリ特化型デイサービス アゼリーリハビリ倶楽部

身体的・精神的な機能が低下して、家庭での生活が大変になったり介護が必要になった方に、より自立した生活が送れるようになるために通っていただく、リハビリテーション特化型施設です。



### 江戸川区介護予防・日常生活総合事業 通所型サービス アゼリーここからプラザ

年を重ねるほど自宅に閉じこもりがちになったり、介護が必要な状態にならないよう、元気なうちから趣味や友達づくり、ストレッチなどの場を作って、生活機能を向上させるサービスを行う施設です。



## 社会福祉士のお仕事とは?こんな悩みにお応えします!



介護が必要な状態にならないように予防したい



最近親の物忘れがひどくて、独りで家にいるのが心配

社会福祉士は、体や精神に障害がある人の相談に応じ、福祉サービスや医療サービスなどとの連携や調整をして、援助を行う仕事です。社会福祉士が行う相談は保健・医療、高齢者福祉、障害者支援、生活保護、児童福祉など幅広く、働く場も高齢者施設や障害者施設、医療機関、児童相談所など多岐にわたります。さまざまな相談に対して地域にあるいろいろな人・物・団体・サービスを利用してその人を支えています。



## こんな施設も運営しています

### アゼリー保育園



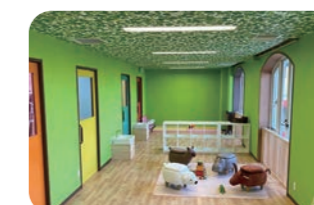
論理的思考や問題解決能力を育むSTEAM保育に取り組み、教育に特化した保育を行っています。

### アゼリーアネックス保育園



併設する高齢者向け施設との交流により、優しい気持ちと育み自己肯定感を養います。

### アゼリーファミリー保育園



スタッフ専用の事業所内保育園。子どもがいる人も安心して働けます。

### アゼリーアカデミア新小岩



「強く生き抜く力」を育む体験型学習を取り入れ、小学生の充実した時間と保護者が安心できる時間を提供する民間児童クラブです。





屋根工事業

## 伝統の技を受け継ぎ、家を守り、美しい街並みをつくる

かぶしきがいしゃ やまもとしょうてん  
株式会社山本商店

設立:1976年(創業1961年) 従業員数:15人

江戸川区上篠崎3-4-10  
TEL 03-3670-4546, 090-4060-3280  
FAX 03-3678-8125  
http://www.yama-chan.co.jp

☑交流授業OK

☑職場見学OK

☑個別質問OK



### こんな仕事をしています。

建物はさまざまなパーツから構成されていますが、山本商店では、中でも太陽の日差しや風雨、雪などから家を守る“屋根”の施工を行っています。屋根には屋外の厳しい環境から家を守るために、断熱・気密・耐久性などが求められると同時に、日本の原風景ともいえる瓦屋根に代表されるその外観は、日本の美しい街並みづくりにも貢献しています。近年は太陽光パネルの設置など環境に配慮した屋根工事も多く求められています。



## 働く人にインタビュー

父が働いていた会社であることから、この仕事に興味を持ちました。屋根・瓦工事は日本で古くから受け継がれてきた伝統技術の一つで奥が深く、日々やりがいを感じています。施工する際はどの角度から見てもきれいに見えるよう美観も意識しています。

いわた ひろかず  
屋根施工および管理 岩田 広一 さん



父の後を継ぎ、屋根工事、主に瓦の施工を行っています。建て主さんの家であっても自分の家のように考えて仕事をするよう心掛けています。建て主さんから「きれいに施工してくれてありがとう」と言葉をかけていただいた時が最もやりがいを感じる瞬間です。

いしい しげみつ  
屋根施工 石井 重光 さん



例えば…  
こんな人に向いています

- コツコツとやれる人、正直な人
- 図工・技術の授業が好きな人
- 物を作ることが好きな人、プラモデルが好きな人



## 屋根にはどんな役割があるの？ 種類は？

建物に屋根があると、風雨をしのげるばかりでなく、屋根と室内との間に空気層(小屋裏部分)ができるため、外の熱気や冷気が直接室内に入りにくくなります。一方で屋根は、過酷な条件下にさらされるため、屋根材そのものやその下の防水シートが劣化すると雨漏れしてしまいます。そのため、劣化状況に応じてふき替え(屋根材の交換)が必要となります。



小屋裏部分



防水シートの設置

### 陶器瓦



粘土を焼き固めた伝統的な屋根材です。耐久性・遮熱性・通気性に優れています。三州瓦(愛知県)、石州瓦(島根県)、淡路瓦(兵庫県)が日本の三大瓦として有名です。

### スレート屋根材



セメントに繊維素材を混ぜて薄い板状に加工しています。軽量・安価で、色やデザインが豊富なため、現在、最も普及している屋根材です。

### 金属屋根材



金属でもさびにくい、合金製の非常に軽量の屋根材です。緩い勾配の屋根にも設置できるタイプもあります。



## 屋根工事職人の仕事とは？ どうしたらなれる？

### 屋根工事の流れ

①大工が屋根の骨組みである「垂木のしいた」に「野地板」を取り付けます。

②野地板の上に防水シートを張ります。

③その上に、搬入した屋根材をくぎやビス(小ねじ)で固定しながら設置します。

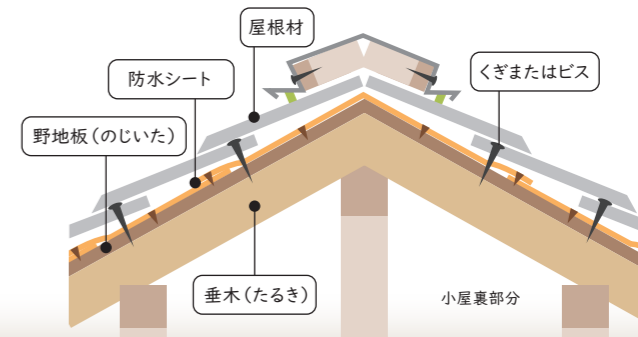
☆工事の他、工事日の調整や材料の仕入れ、職人の手配などの施工管理もスタッフの大切な仕事です。

### 屋根工事職人のすごいところ

気温が高くない時季から体を暑さに慣らしたり、夏はファンの付いた空調服を着たりと工夫しながら、プロとして体調管理に気を付けています。

### どうしたら屋根工事職人になれますか？

屋根工事店で経験を積むことが一番の近道です。資格には、足場の組立て等作業主任者、石綿作業主任者、国家資格としては「かわらぶき技能士」があります。



## 他にもいろいろな仕事をしています

二酸化炭素を排出しない、環境に優しいエネルギーとして、太陽光発電システムが住宅に積極的に導入されています。こうした太陽光パネルの設置も仕事の一つです。



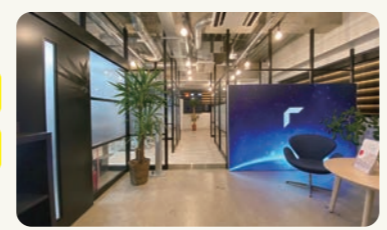


# イベントの総合プロデュースで人と社会の幸福をつくる

かぶしきがいしゃ  
**株式会社トーガシ**

設立:2000年(創業1965年) 従業員数:234人  
江戸川区臨海町4-3-1  
TEL 03-6222-8690 / FAX 03-6222-8695  
<https://www.tohgashi.co.jp/>

- ☑ 職場見学OK
- ☑ 個別質問OK



## こんな仕事をしています。


製品やサービスなどの展示商談会や観光・スポーツ・周年記念などをテーマにしたイベント、繁華街のクリスマスツリー…。トーガシは、「知ってもらいたい」「買ってもらいたい」といった企業や団体のさまざまな要望を、イベントを通して形にし、人や社会に届けるために「総合プロデュース」の仕事をしています。営業やデザインの外、電気・木工製作・現場監督・運送など多様な個性や得意分野を持った人たちが互いに協力しながらイベントをつくり上げています。



## 働く人にインタビュー


お客さまに寄り添った提案を行い、イベント開催のサポートをしています。美術館や博物館、ショーウィンドーに興味があり、誰かの記憶に残る空間をつくりたくて入社しました。自分の「好き」を見つけて仕事にすると世界が広がり、「好き」をもっと深めることができます。

東日本営業部 たじま ゆき 田嶋 柚季 さん



イベント会場のレイアウトデザインやブースデザインを行っています。自分が制作に携わったイベントで、たくさんの笑顔が生まれたら素敵だなと思い今の職場を選びました。自分のデザインが形になったときや、お客さまの喜ぶ顔が見られたときにやりがいを感じます。

クリエイティブ・デザイン部 さくらい ゆき 櫻井 優樹 さん



例えば…  
こんな人に向いています

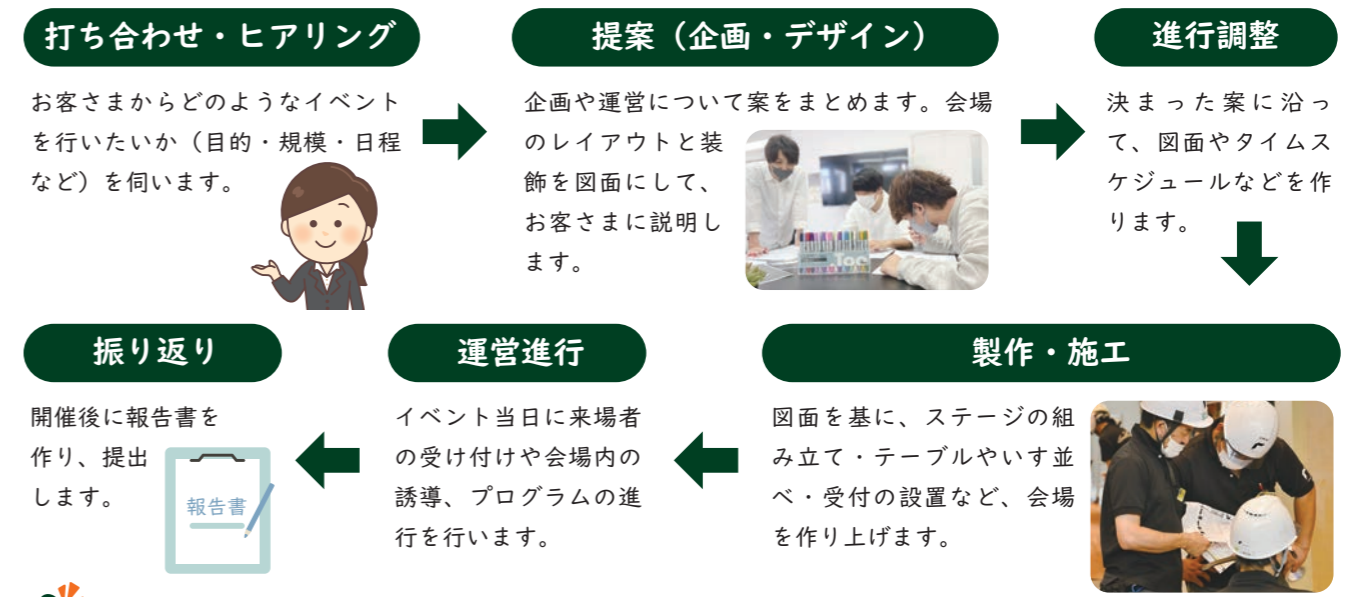
- イベントが好きな人
- チームワークを大切にできる人
- 新しいことに挑戦してみたい人

## どんな種類のイベントがあるの？

イベントにはさまざまな種類があります。代表的なものを紹介します。

|   |   |   |
|---|---|---|
| <h3>展示商談会</h3>  <p>企業が販売している商品やサービスを同じジャンルやカテゴリーで一堂に集め、お客さまが対面で品定めできるイベント。ギフト商品、アパレルやブライダル衣装、IT機器、文具などジャンルは多岐にわたります。</p> | <h3>新作発表会</h3>  <p>新しい商品やサービスができたときに、多くの人に知ってもらうために行うイベント。オンラインで配信することもあります。</p> | <h3>就職イベント</h3>  <p>就職活動をしている学生に向けて行われる企業説明会。事前に興味のある企業が出展するイベントに登録して参加します。</p> |
| <h3>期間限定ショップ</h3> <p>売り出し中の商品やサービスに絞って期間限定で設置されるショップやコーナー。</p>   | <h3>スポーツ大会</h3> <p>競技会場や体育館などで行われるスポーツイベント。競技に加えて、開会式や閉会式などのショーの演出も行います。</p>  | <h3>ステージショー</h3> <p>表彰式、トークショー、ファッションショーなど。</p>                                |

## イベントが開催されるまでの流れ



## イベントプロデュースに関わる人たち

|  |  |  |
|--|--|--|
| <h3>営業職</h3> <p>お客さまの担当窓口。イベントの企画や進行管理を行います。</p>  | <h3>デザイナー職</h3> <p>会場レイアウト・ブースやステージなどの空間デザインと、ポスターなど印刷物のグラフィック(視覚的)デザインを手掛ける仕事があります。</p>  | <h3>現場製作職</h3> <p>イベント会場を製作・演出します。ブースやステージ、入りロケットなど木工・金物あらゆる素材を使って製作します。</p>  |
|--|--|--|



## 地域社会に必要とされる医療を目指して

しゃかいふくし ほうじん じんせいしゃ えどがわびょういん  
社会福祉法人 仁生社 江戸川病院

設立:1932年 従業員数:1,200人

江戸川区東小岩2-24-18  
TEL 03-3673-1221 / FAX 03-3673-1229  
https://www.edogawa.or.jp

✓職場見学OK

✓個別質問OK



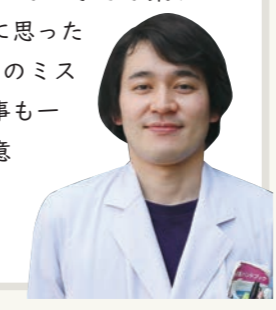
### こんな仕事をしています。

江戸川病院は昭和7年に開設した地域の医療ニーズに対応することを旨とした病院です。設立当初は結核の専門病院でしたが、時代とともに変遷する地域医療の需要に対応するべく機能の増強を続け、現在の診療科目は内科、神経内科、外科、婦人科、耳鼻咽喉科、リハビリテーション科など30科にわたります。また、少子高齢化に伴う医療費の増大については、人々が健康であることが最大の医療費削減と考え、地域の皆さまに健康に関する情報を提供することで地域の健康をサポートしています。

## 働く人にインタビュー

薬剤師になろうと思ったきっかけは子どもの頃から化学が好きだったこと、あんなに小さな薬がどうして体に効くのかと不思議に思ったことです。私たち医療従事者のミスは命に関わってしまうので何事も一つ一つ丁寧に行うことを常に意識して仕事をしています。

薬剤師 よだ たくろう  
依田 卓朗 さん



つらい症状で苦しんでいる患者さんやご家族が私たち看護師の介助により、穏やかな気持ちで闘病生活を送れるようになったときにやりがいを感じます。患者さんやご家族の思い、意向を第一に考え希望には可能な限り寄り添うことができるよう、その方法を常に考えています。

看護師 たじま ゆか  
田嶋 友歌 さん



例えば...  
こんな人に向いています

- 忍耐強く行動できる人
- 親身になって寄り添える人
- 新しい知識や技術に興味をもてる人

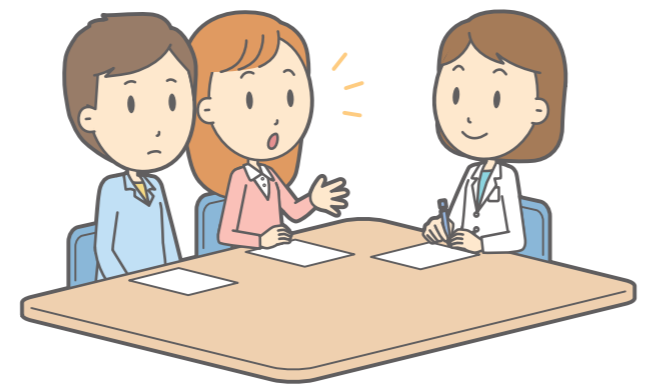
## さまざまな職種や資格を持った人が働いています



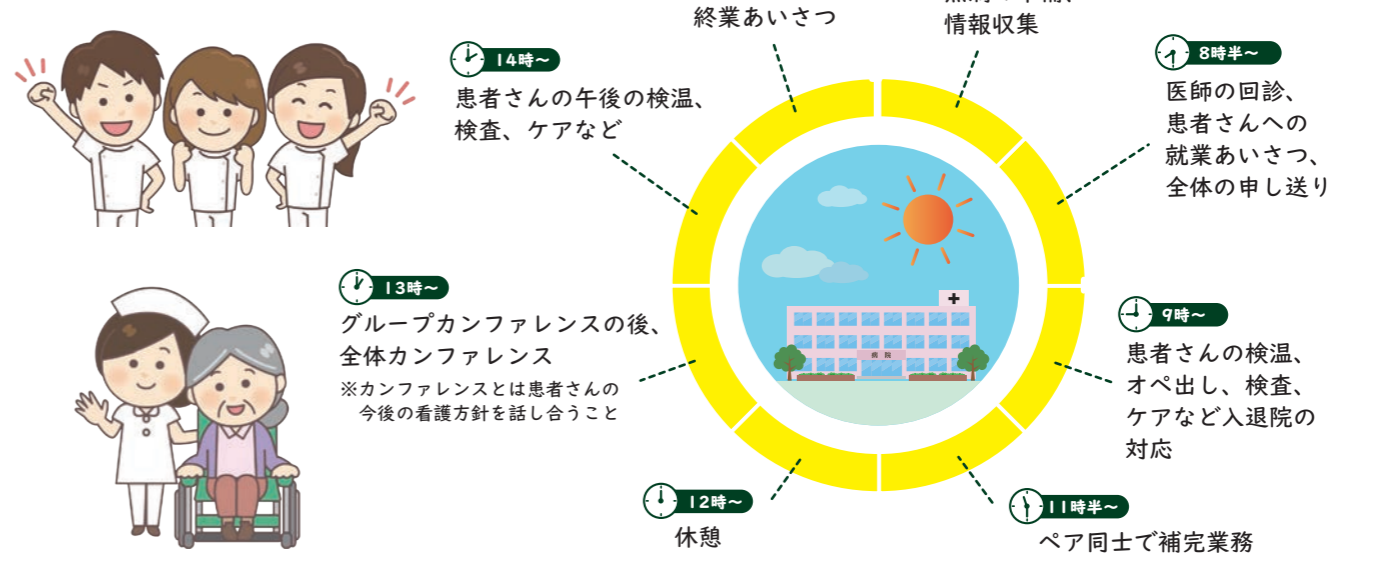
医師、看護師、技師、薬剤師、管理栄養士、療法士など病院にはさまざまな有資格者がいて、患者さんにはそれぞれの分野の者で編成されたチームによる医療提供を行っています。また看護師の分野では「診療看護師」や「特定認定看護師」などがあるように、それぞれの分野でさらに上位の資格が制定されています。

## 多様性に対応するため国際医療室を併設

医療とは人々の生活に密着したものであるべきですが、希少な疾病の治療は身近な医療機関で受けられるとは限らないのが実情です。それが国内の患者さんにとって遠方からの移動の手間などを超えて受診動機となるように、海外の患者さんにとっては渡航をしてでも受診したいという動機となります。そのような患者さんが受診する際に障害となる、言語や渡航に対する相談に乗っています。



## ある看護師(日勤)の一日



## さまざまな取り組みをしています

定期的に「医療情報セミナー」を開催し、疾病に関する情報を提供して疾病予防の推進を図ったり、治療手法についての情報を提供したりしています。またアニマルセラピー的な効果を期待して、院内外でさまざまな動物を飼育しています。これらには専門の飼育グループが当たり、リクガメやイグアナ、さまざまな魚類や鳥類を飼育・展示しています。今後は飼い主が病気のときにペットを預かるなど、独自のサービスも検討しています。





保育

## 子育てを通じた地域の福祉サービス

しゃかいふくしほうじんとうきょうじどうきょうかい  
社会福祉法人 東京児童協会

設立・認可: 1960年(創業1930年) 従業員数: 約780人

江戸川区船堀2-23-10  
TEL 03-5341-4661 (東京児童協会事務局)  
FAX 03-5341-4662  
https://tokyojidyokai.com

☑️ 交流授業OK

☑️ 職場見学OK

☑️ 個別質問OK



### こんな仕事をしています。

東京児童協会は都内に24の保育施設を運営し、ここで働く保育士、栄養士、看護師など全ての人たちが、専門性を持って子どもたちの成長をサポートしています。その役割は、子育てを通じた地域の福祉サービスであり「人を育て、未来を創る」大切な仕事。保育園は0～5歳の子どもたちが集まり、日々の活動や体験の中で、さまざまな学びの機会を得る場所です。特に保育士は育児のスペシャリスト。職員同士で連携を取り、子どもたちの学びの「カリキュラム」「行事」を組み、一人一人の個性を見つめながら保育を実施しています。



## 働く人にインタビュー

私が保育園に通っていた時に「私もこんな温かい先生になりたい」と思ったのがこの仕事に就いたきっかけです。現在は保育園の責任者として、子どもたちの安全を守り、楽しく学べる場所になるよう、職員と共に活動内容などを決めていきます。常に笑顔でいることを心掛けています。



ひらがなのツリーほいくえん 園長 仁和 美沙紀 さん  
PRESS STREET NEW HAVEN

子どもたちが「楽しかった」「またやりたい」と言ってくれるのは、何かに興味や関心が湧いた瞬間。そんな気付きの機会をつくれた時はうれしいですし、自分の学びにもなります。この仕事の醍醐味は、子どもたちの成長を毎日実感し、自分の喜びにも変えられることです。



かさい発みらいほいくえん 保育士 小松 愛美 さん

例えば…  
こんな人に向いています

- コミュニケーション能力が高く、子どもと接するのが好きな人
- 笑顔がすてきで、チームワークを築くのが得意な人
- 相手の気持ちに立つことができ、社会貢献活動に関心のある人



## 保育園の1日

保育園は延長保育を含めると7時台～20時まで稼働しています。そのため、職員は早番・中番・遅番のシフト制で働いています。

|  |  |
|--|--|
| <p>8:00 <b>出勤</b><br/>保育着に着替えて園内の安全点検などをしたり、引き継ぎ書類などの確認をしたりします。</p> <p>8:30 <b>子どもたちの受け入れ</b><br/>登園してくる子どもたちを受け入れます。体調のチェックを行う他、保護者とコミュニケーションを取ることも大切です。</p> <p>9:00 <b>おあつまり</b><br/>クラスみんなで集まり、1日の予定をみんなで確認します。歌を歌ったり、絵本の読み聞かせをしたりします。</p> <p>9:30 <b>主活動</b><br/>1日のメインとなる活動を行います。例えば、製作活動や運動遊び、表現遊び、お散歩などがあります。散歩の際は、安全面、天候、子どもの体調に留意して活動しています。アート、スポーツ、異文化交流など、外部講師と共に活動する日もあります。</p> <p>11:30 <b>昼食</b><br/>栄養士さんたちと共に、個々の食べられる量を把握し、楽しく食事ができるように、環境づくりをします。子どもたちが昼食を取っている間に、職員はお昼寝の準備もします。</p> | <p>12:30 <b>お昼寝タイム・休憩・事務作業</b><br/>昼食の後、子どもたちはお昼寝タイム。保育士たちは、交代しながら休憩を取ったり、日誌を書くなどの事務作業をしたり、各種会議に参加したりします。</p> <p>15:00 <b>おやつタイム</b><br/>栄養士さん手作りのおやつを提供しています。</p> <p>15:30 <b>おあつまり</b><br/>みんなで集まり、1日の活動を振り返ります。</p> <p>16:00 <b>子どもの自由時間・保護者のお迎え・事務作業</b><br/>おあつまりが終わり、保護者のお迎えまで、子どもたちは自由に遊びます。その間、職員は交代で子どもたちの様子を保護者や職員同士で共有するために日誌を書いたり、引き継ぎ業務をしたりします。また、行事担当者は段取りを組んだりします。</p> <p>16:45 <b>勤務終了</b><br/>お疲れさまでした！</p> |
|--|--|



## 保育士の仕事とは？ どうやったらなれるの？

保育士は年齢や発達に合わせた、遊び、活動、生活体験の中で「健康」「人間関係」「環境」「言葉」「表現」の5領域に配慮しながら子どもたちの育成を図っています。そのため子どもの成長・発達を深く理解する必要があり、国家資格である「保育士資格」が必要です。

### ➔ 保育士になるには以下の二つの方法があります。

#### ① 養成学校を卒業する

厚生労働大臣が指定する養成学校（専門学校、短期大学・四年制大学）にて、所定の科目・課程を履修すれば卒業時に保育士資格が得られます。養成学校の場合は「保育士資格」「幼稚園教諭免許」の二つの資格を取得できる学校もあります。

#### ② 保育士試験に合格する

独学や通信講座などを受講し、保育士試験に合格することで保育士資格を取得することができます。そのため、社会人になってからでも保育士を目指すことができます。



## こんな取り組みもしています！

### 食育活動

主に栄養士グループを中心に実践しています。「食」への興味・関心を引き出し、心身共に健康を維持するため、食育活動における環境づくりや体験などに力を入れています。

### 子育て講座

保育園職員の専門性を生かし、子育てに関する保護者向けの講座を行っています。適切な情報を提供し、安心して育児ができるよう心掛けています。

### 出前保育

職員と園児が公園に行き、園内での活動を行います。手遊びやパネルシアター、大型絵本の読み聞かせなど、公園に遊びに来ている親子も一緒に参加して楽しめます。

### 園庭開放

園庭を開放し、同じ世代の子どもたち同士が交流を深める日をつくっています。保護者と保育士がコミュニケーションを取り、育児に関する相談や情報交換を行う場でもあります。



## 自分の知識や経験を多くの人に伝える

いっばんしゃだんほうじん おなら  
一般社団法人 Onara

設立:2022年 従業員数:4人

江戸川区西小岩1-20-15 M・A101号室  
TEL 03-6458-9613  
https://onara.tokyo

☑️ 交流授業OK

☑️ 職場見学OK

☑️ 個別質問OK



### こんな仕事をしています。

学校や会社などからの依頼で、大勢の前で話をする仕事です。新聞や雑誌の取材を受けたり、原稿を執筆したりすることも仕事の一つ。人には人の数だけ生き方があり、それぞれの知識や経験を持っています。一人の人が全て経験することは不可能ですので、講演家は自分の知識や経験を独り占めにせず、多くの人に伝えています。Onaraは、自分の知識と経験を生かし「児童虐待の現実と今の問題点」を伝えています。また「夢をかなえる方法」や「自己評価を上げ自分を好きになる方法」などもテーマに話をしています。



## 働く人にインタビュー

私の人生はほとんどの方が経験しないであろう、あり得ないような苦しいことの連続でした。幼少期から虐待を受け、身体障害者となり、寝たきりの生活、20年にわたる入退院に、生活保護。そこから立ち上がって、税理士資格を取得しました。この体験から得た知恵や学びを独り占めにしておくことはもったいないと考え、児童虐待の問題を解決できるのは私しかいないという強い思いもあり、講演家となりました。現在は「児童虐待防止大使」として、壇上に立って言葉と声を届けています。また、児童虐待の被害者や子どもたちからお話を聞かせてもらい、解決につながるお手伝いもしています。



おなら Onara 代表理事 おかざき 丘咲 つぐみ さん

例えば…  
こんな人に向いています

- 多くの人に伝えたい言葉がある人
- 自分の経験を誰かの人生に役立てたい人
- 人と喜びを共有したい人

### どうしたらなれるの？

講演を行う人に、資格は必要ありません。なりたいたいと思っただ人は、誰でもなれます。



## 講演の依頼から講演当日までの流れ

### 講演のご依頼

企業を経営される方や学校から講演の依頼を頂きます。



### 打ち合わせ

当日お話しする内容を、担当の方と事前に話し合います。



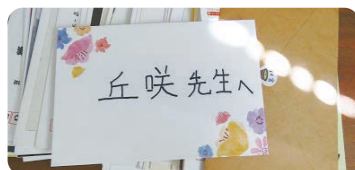
### 原稿や資料の作成

お話しする内容を踏まえて原稿を書いたり、資料を準備したりします。



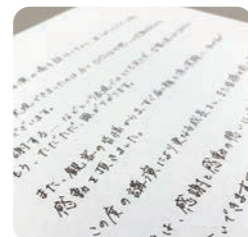
### 感想を頂くことも

講演を聴いた方や生徒から感想文を頂くとうれしくなります。



### 依頼先へのお礼のごあいさつ

講演を依頼して下さった方に、手紙やメールでお礼をします。



### 講演当日

人前に立つことは苦手でしたが、皆さまの前でお話をします。



## こんな所で講演を行っています

学校



イベント用会議室



他にも……

- ・ 公的機関
- ・ 企業研修会場
- ・ ホール
- ・ オンライン など



## 講演家として伝えたいことは

講演のテーマは「児童虐待の現実と問題点」「どうしたら夢はかなうのか?」「自分を好きになる方法」などです。聴いている方の顔を見ながら講演をしていると「思いが伝わった!」と感じることがあります。その瞬間「自分の経験が誰かの役に立った」と実感でき、感動という言葉では足りないくらいに胸に迫るものがあります。取り組んでいるテーマは、簡単に解決策の見つからない難しい問題ですが、講演の目的である「児童虐待被害者たちが笑顔で生きられる社会の実現」を目指し、それを見失わないよう軸をしっかりと持ち続けています。



## 他にもこんな取り組みをしています

虐待を受けている方、してしまっている方のお話を直接聞かせていただくこともしています。子ども食堂や役所などの支援先につながってもらおうこともありますが、最大の目的は困っている方と信頼関係をつくることにあります。だから、丁寧に敬意を持ってお話を聞かせていただくことにこだわっています。虐待はいろいろな問題を含んでおり、簡単に解決することはできません。相談して下さった方に信頼と安心を感じてもらえる存在になることが第一。そして、そのいつきの問題を一緒に解決する支援ではなく、共に歩いていく「伴走者」としての活動を行っています。





自動車販売業

## 希少で人気の高い中古車、NISSAN GT-Rを販売

アールサンゴー ガレージ  
R35Garage

設立:2022年 従業員数:3人

江戸川区新堀2-7-1  
TEL 03-6657-3376 / FAX 03-6657-3376  
https://misha.tokyo/

☑️ 交流授業OK

☑️ 職場見学OK

☑️ 個別質問OK



### こんな仕事をしています。

日産自動車販売している「GT-R」という車を専門に、買い取り、整備、販売を行っています。車を購入するためには大金が必要となるため、自分だけで決めるのはなかなか難しいもの。購入を迷っている人の相談役となり、後押ししてあげるのが販売店スタッフです。そのため「GT-R」の特徴や車の購入方法などを、知識として豊富に持っておく必要があります。また車は売って終わりではなく、その後のアフターフォローも重要です。一人のお客さまと長く関わっていけるよう、信頼関係を築くことが大切です。



## 働く人にインタビュー

仕入れ、メディア対応、接客が主な業務です。年に数回イベントに出展したり、YouTube撮影もしたりしています。お客さまから「他店よりおたくが一番良かったから来たよ」と言われた瞬間は、うれしく感じます。日本で一番、GT-Rを販売する女性スタッフになりたいです。

スタッフ うちうみ あおい  
内海 葵さん



車をきれいな状態に仕上げたり、在庫車の管理、お客さまへPRするための制作物の作成や動画編集などを行ったりしています。GT-Rは希少で高額な車両なので、日々車両の状態をチェックしたり、常に情報収集もしたりしています。お客さまに納車する瞬間が一番うれしいです。

スタッフ もちづき ゆずき  
望月 柚希さん



例えば…  
こんな人に向いています

- 車がとにかく好きで、明るく元気な人
- 画像や動画編集などパソコン作業が好きな人



### GT-Rってどんな車？

「NISSAN GT-R」は1969年に「日産・スカイライン2000GT-R」として発売された車の6代目に当たる車種で、2007年から販売されています。その特徴は「実用性の高いスーパーカー」であるということ。性能の高さに対して価格が安く、見た目もスタイリッシュで、国内だけでなく世界中にたくさんの熱烈なファンを持つ車です。



### 仕入れから納車までの流れ

#### ① 仕入れ

ユーザーからの買い取りやオークションなどで車両を仕入れます。



#### ② 車両仕上げ

仕入れた車をきれいな状態にするために、タイヤを外してホイールの内側を洗い、ボディを磨いてつやを出し、内装も全てクリーニング作業をして、ピカピカな状態にします。この時に故障や不具合がないかも確認します。



#### ③ 商談、契約

お客さまに車両をアピールし、気に入っていただけたら契約へ。必要書類なども準備してもらいます。



#### ④ 整備、車両登録

車両に不具合がないか点検、整備をします。同時進行で、車を公道で走らすために必要な登録をします。



#### ⑤ 納車

内装や外装をさらに仕上げ、納車の準備を進めます。お客さまに注意事項や操作説明をして納車は終了です。



### R35Garageで行われる、車の販売以外の仕事とは

#### YouTubeやネットの活用

車両の情報を分かりやすく伝えるため動画を作成します。また、自動車掲載サイトに写真や車の詳細を載せ、より多くのお客さまにアピールできるよう告知活動を行います。



#### カーイベントに出展

希少な車両が数多くあるため、スポーツカーが集まるイベントなどに出演します。認知活動の一環として、ブースで車両を展示します。



#### ちょっとクリエイティブな作業

画像編集ソフトなどを使って、雑誌に掲載するための紙面を作成したり、イベント用の告知ポスターを作製したりします。



### どんな仕事があるの？

#### 営業スタッフ

買い取り希望の方や来店した方など、お客さまと直接関わる仕事です。



#### 整備スタッフ

ボディを磨いたり、内装のクリーニングをします。自動車整備士の資格が必要です。



#### 事務スタッフ

在庫車のデータ入力や、動画編集・画像の加工などクリエイティブな仕事も行います。





# 香水や化粧品のガラス容器を作ります

こうあ がらす かぶしきがいしゃ  
**興亜硝子株式会社**

設立:1943年 従業員数:440人

江戸川区平井1-25-27  
TEL 03-3684-1211 / FAX 03-3638-9740  
<https://www.koaglass.co.jp/>

✓**職場見学OK**



## こんな仕事をしています。

化粧品容器をメインとした、暮らしに密接に関わるガラス容器の製造販売を行っています。装飾性の高い香水びんやネイルの容器から、機能性が求められるローション・クリームなどのスキンケア用容器まで多様な種類があり、形や大きさのバリエーションも豊富です。私たちの生活空間をさりげなく彩る化粧品容器。設計・デザインから製造、容器の塗装・印刷までの工程には、創業80年にわたる長い年月で培われた独自技術が生かされています。



## 働く人にインタビュー

新製品の開発や品質改善の対応を行っています。ガラスと化粧品容器に魅力を感じたのと、モノ作りやチーム活動が好きなおことからこの仕事を選びました。製品によっては何度も試作や調整を行いますが、自分が携わった製品が店頭と並んだ時はとてもうれしいです。



営業 さなやま ゆみ 真山 裕美 さん

化粧品や香水を入れるガラスびんを作っています。プラモデル作りや工作などが好きだったので今の会社を選びました。高熱で溶かした砂原料を扱うため、温度調整や金型の取り付けなど難しいこともありますが、きれいなガラスびんができた時は感激します。



製びんオペレーター おぐら ゆうと 小倉 優人 さん

例えば...  
こんな人に向いています

- モノ作りに興味がある人
- 化粧品、香水が大好きな人
- チャレンジ精神のある人

## 👉 ガラスってどうやって作るの？

### 材料は？

山や川床、海底などで採取される珪砂（石英が主成分）やソーダ灰（炭酸ナトリウム無水物）、石灰が主な材料です。回収したガラス製品を粉碎したカレットという材料をリサイクルすることもあります。

原料の質が  
品質の決め手と  
なります

### ガラスの 作り方



### ガラスの特性

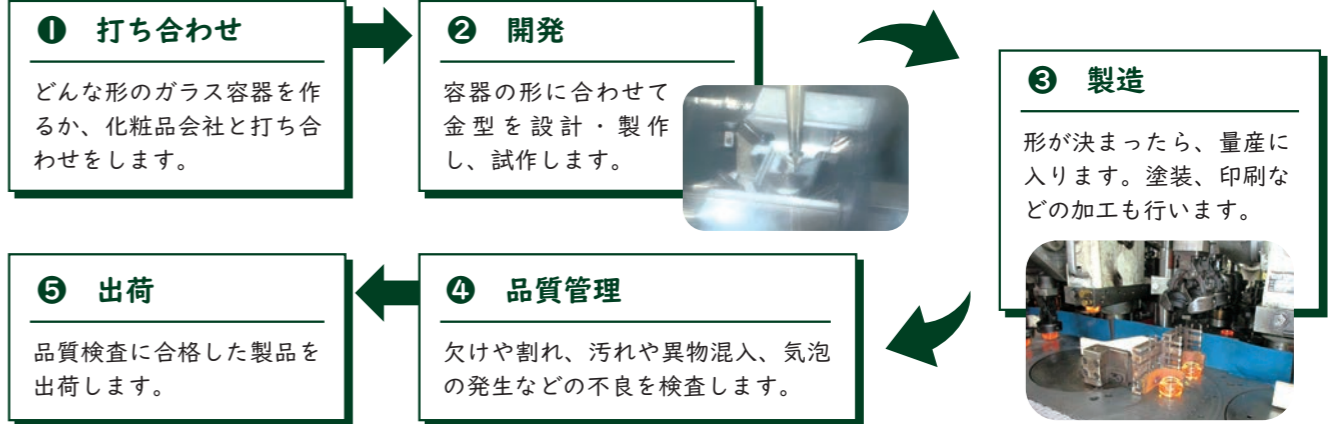
- 無色透明
- 大きさや形状を自由に加工できる
- 熱を加えると液体に、冷ますと固体になる
- 腐食や変質などの劣化がほとんどない
- 熱を伝えにくい
- 引っ張る力に弱く割れやすい
- 長時間をかけて自然に戻る

## 👉 どんなガラス容器を作っているの？

化粧品（液体、クリーム）や香水のびんが中心です。用途に合わせて形状、装飾、内容量、容器の重さや厚さなどが異なるガラス容器を作っています。



## 👉 ガラス容器ができるまで



## いろいろな仕事をしています

### 製びん

製びん機に金型を取り付け、びんの製造を行います。



### 品質保証

さまざまな観点から不良品がないか検査します。



### 営業

お客さまとの商談や販売を担当。海外まで足を運ぶことも。





## ドローン技術で社会を変える

かぶしきがいしゃエーシーエスエル  
株式会社ACSL

設立:2013年 従業員数:72人

江戸川区臨海町3-6-4  
ヒューリック葛西臨海ビル2階  
TEL 03-6456-0931(代表) / FAX 03-6456-0932  
https://www.acsl.co.jp/

✓ 職場見学OK

✓ 個別質問OK



### こんな仕事をしています。

「空飛ぶロボット」といわれる産業用ドローンの開発を行っています。設備の点検や荷物の輸送など、ドローンにはさまざまな役割があります。また、目的を達成するためにドローン自らが情報を集めどう動くかを判断するシステム「自律制御ソフトウェア」も独自に開発しています。自動制御ソフトウェアは、人の体で例えると「頭脳」に当たります。ドローンの動作制御、認知機能を含むすべてをつかさどる最も重要な部分。すでに郵便・物流、インフラ点検、防災・災害、測量などあらゆる分野での活用が進んでいます。



## 働く人にインタビュー

日々新しく生まれるドローン技術を、どうすれば実際の社会で役に立てられるのかを考えています。社会が変わっていく場面に立ち会えるのが最大のやりがいです。将来、自分の子どもに「あの飛んでいるドローンはパパが手がけたんだよ」と自慢できたいいな、と思っています。



事業推進ユニット/  
カスタマーリレーション 田中 優哉 さん

ドローンの操作が主な仕事。行政からの依頼で、大規模な土砂災害の現場に「ドローンパイロット」として派遣され、被災状況を把握するため空撮を行いました。自分の技術やスキルが社会で必要とされていると実感するとともに、大きな責任感も認識するようになりました。



事業推進ユニット/  
生産・品質保証 川井 勇佑 さん

例えば...  
こんな人に向いています

- ロボティクス分野に興味のある人
- チャレンジすることを恐れず、変化を楽しめる人
- 技術を通じて持続可能な未来を自らの手で実現したい人



## 産業用ドローンの活用方法

物流、インフラ点検、災害、農業などの分野で活用されるドローンは「産業用ドローン」、趣味で空撮などを行うドローンは「トイドローン」と区別されています。産業用ドローンは、社会問題となっている労働力不足などの解決策の一つとして、幅広い分野で活躍しています。

### 郵便・物流

人が操作することなく、離島や過疎地域、山岳部、海上などへの飛行が可能。緊急性の高い物品の輸送を短時間で可能とするドローンの利用に期待が集まっています。



### 防災・災害

広域の測量が可能。撮影した画像から3Dモデルなどを作成することができます。風に強く、防じん・防水性に優れた機体のため、台風や地震などの災害時の調査や救援物資の運搬が可能。ドローンからの映像はリアルタイムにモニターで確認でき、早期に現場の状況を把握することができます。



### 建物・インフラ点検



工場、風力発電機、太陽光発電機、橋などの屋外だけでなく、屋内、煙突内部、トンネルなどでも撮影が可能。人が直接確認するには危険な場所であるため、ドローンの活用により、コストを削減すると同時に安全性も確保。作業時間の短縮・労働力不足の解消にもつながります。



倉庫 建設現場  
トンネル・煙突点検も!

### 測量

広域での測量が可能。撮影した画像から3Dモデルなどを作成することができます。



### 警備・巡回

遠隔での広域インフラの稼働状況の確認や巡回などが可能です。また、自律飛行による夜間警備や不審物把握もできます。



## もっと詳しく! ~ドローンを活用した郵便・物流サービス~



### 日本郵便と協力し、日本初のレベル4飛行※を実現!

2023年3月に日本郵便の「ドローンによる配送」に自社で製造したドローンを提供し、日本で初めて実施した目視外飛行(レベル4飛行)に成功しました。

※...住宅やビルなど人口が集中しているエリアなどにて補助者の配置なしで目視できない範囲を自動飛行させること



## 持続可能なグローバル・メーカーへ

日本におけるドローンを使った郵送への取り組みが評価され、郵便に関する国際的な専門機関である万国郵便連合の諮問委員会にドローン関連企業として世界で初めて参加。ドローンを活用した郵便・物流サービスを、世界規模で展開することを目指しています。







## 高度な金属加工技術で世の中を支える

かぶしきがいしゃふじいせいさくしょ  
株式会社藤井製作所

設立:1948年 従業員数:76人

江戸川区本一色1-14-6  
TEL 03-3651-9176 / FAX 03-3651-1310  
https://www.fujii-mfg.com/

個別質問OK



### こんな仕事をしています。

銅を主成分とする金属を鍛えることで強度を持たせ、自動車や電車、家電製品などに使用される部品のもととなる素材(棒状、コイル状)に加工して販売しています。さまざまなメーカーに販売された素材は、形を変えていろいろな部品となります。例えば、新幹線が走るために必要な架線(トロリー線)をつっているハンガーにも使用されています。そうした部品を作るためには強度だけでなく、電気の通しやすさや、バネの強さ、さびにくさ、削りやすさなど、素材によって異なる性質が要求されるため、用途に応じて加工し提供しています。



## 働く人にインタビュー

出荷前の品質検品業務を行っています。自分たちが携わっている製品が、身近なメーカーの製品に使われていると思うと日々やりがいを感じます。検品作業なので、いかにミスなく正確に、効率良くできるかが大事ですが、職場の雰囲気づくりも日々心掛けています。

直線部門 鈴木 奈美子 さん



銅の棒やワイヤを細く加工する仕事をしています。当社の製品は世の中に欠かせないものに数多く使われており、その仕事に携われることがやりがいです。また、当初は難しかった作業が、工夫を重ねることで問題なくできるようになることに、面白さを感じます。

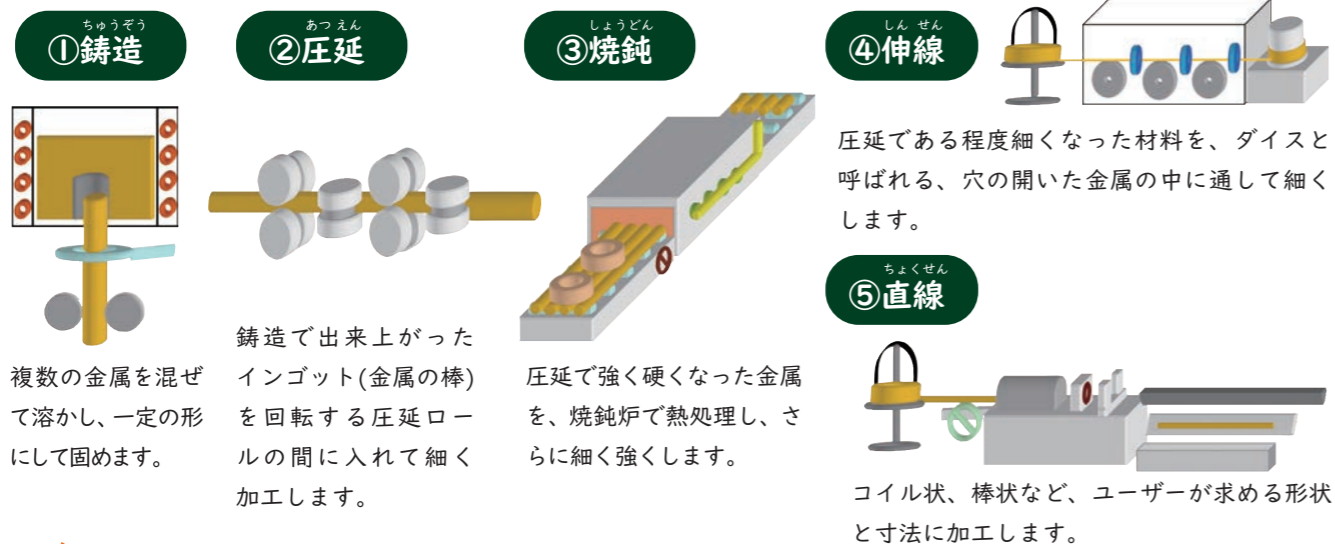
製線部門 関口 穰太郎 さん



例えば...  
こんな人に向いています

- 明るい性格で、物事を正確にこなせる人
- モノづくりが好きな人
- チームワークを大切にできる、協調性のある人

### 銅合金の製造工程



### 製造している金属の種類と、その特徴とは

- リン青銅** ... 銅とスズに、微量のリンを1,000℃以上で溶かして混ぜ合わせた、バネの力がある金属です。
- 快削リン青銅** ... リン青銅に鉛を混ぜ、削りやすくした金属。電気の通しやすさや、さびない特性も備えています。
- 洋白** ... 銅とニッケルと亜鉛を混ぜ合わせた銀色の合金。温かくて美しい色合いです。
- 快削洋白** ... 洋白に鉛が入った金属。色合いやさびにくさはそのまま、細かい削り加工が可能です。

### 出来上がった銅合金はこんな所に使われています

新幹線の架線をつるハンガー



さまざまな管楽器



腕時計



これらの他、電車や自動車、家電の部品、装飾品などにも使われています。

### 環境への取り組みも大切です！

欧州連合(EU)に加盟する国の法令に「RoHS指令」というものがあります。これは、鉛や水銀、六価クロムといった、人体や環境に悪い影響を及ぼす金属の使用を規制するルールです。冷蔵庫や洗濯機、掃除機、時計などの家庭用電気製品や自動車などにこれらの金属を極力使用しないよう求めるもので、藤井製作所もこうした海外での取り組みに対応し、地球環境と人々の健康に配慮した製品づくりをしています。





映像制作

## 映像制作を通して企業の活性化をお手伝い

かぶしきがいしゃ  
株式会社スタッフアルファ  
コミュニケーション

設立:1994年 従業員数:110人  
江戸川区西葛西6-9-12 西葛西トーセイビル4階  
TEL 03-5674-7837 / FAX 03-5696-6341  
http://www.staff-alpha.co.jp/

☑交流授業OK

☑職場見学OK

☑個別質問OK



### こんな仕事をしています。

企業の記念式典や表彰式などのイベントやセミナーなどの演出や進行をしています。中でも、企業から依頼を受けての動画制作については企画から撮影、編集まで行っています。例えばイベントで流す動画、採用活動のためのミニドラマ、著名人をスタジオに招いての講演会など、多様な動画を制作。コロナ禍で会場に大勢の人が集まることができなかつたことをきっかけに、会場でのイベントの代わりとして、バーチャルステージ内での表彰式やトークショー、講演会などの映像も制作するようになりました。



### 働く人にインタビュー

都や市、区など自治体から依頼を受けて映像配信をする仕事をしています。お客さまのアイデアを、自分の工夫を交えて目に見える形にしていくことに面白さを感じます。お客さまからプロとして頼られている以上、期待以上の成果を出せるよう、情報収集も怠りません。



コミュニケーションサービス事業部 村野 真輝 さん

主にイベントで使用する映像の制作や配信を担当しています。達成感を覚えるのは、自分のコンテを基にクリエイターが編集した映像を見たとき。「早くみんなに見せたい!」と思います。自分だけで完結する仕事はありません。周りの人への感謝はしっかり伝えるようにしています。



コミュニケーションサービス事業部 平野 歩 さん

例えば...  
こんな人に向いています

- 周りを喜ばせることが好きな人
- 企画やイベントのプログラムなどを考えることに興味がある人
- じっくりとものづくりに取り組むことが好きな人



### 映像作品ができるまで

映像作品は、撮影だけでなく、編集や音入れなどの作業を経て完成します。その一部をご紹介します。



### 楽しいコンテンツを生み出す社内イベント!

「楽しい映像やイベントを作るにはまず自分たちがその仕事に楽しんで取り組むことが大切!」という考えのもと、社内ではさまざまな楽しいイベントを開催しています。



#### 入社前の内定者合宿!

新入社員は入社直前に内定者合宿を実施。屋外レジャー施設で空中アスレチックやジップスライドなどに全員で協力してチャレンジする中でチームワークを学びます。

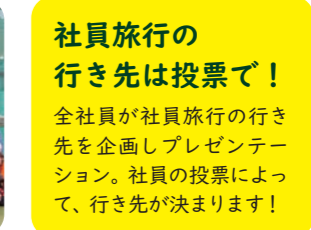
#### 緑のものを身につける!

アイルランドでは、3月17日は緑のものを身につける「聖パトリックの祝日」。専務の誕生日と同日であることから、それにちなんで社員も緑のものを身につけます!



#### 料理を作っておもてなし!

取引先などを招いて、社員が自分で作った料理を振る舞う「MOGU(モグ)」。良かった料理の投票も行われます!



#### 社員旅行の行き先は投票で!

全社員が社員旅行の行き先を企画しプレゼンテーション。社員の投票によって、行き先が決まります!



### 映像制作以外にもこんなことをしています!

式典や展示会、スポーツイベント、新製品発表会など、企業が行うイベントの企画、演出を手掛けています。またショッピングモールのテナントの運営、物産展の準備をすることも。そのほか、ネイルサロンも運営しています。





# 検査を通じて、人と社会の未来に貢献します

かぶしきがいしゃこうとうびせいぶつけんきゅうじよ  
**株式会社江東微生物研究所**

設立:1957年9月 従業員数:1,052人

江戸川区西小岩5-11-25  
TEL 03-3672-9171 / FAX 03-3672-0785  
https://www.koutou-biken.co.jp/

☑️ 交流授業OK

☑️ 職場見学OK

☑️ 個別質問OK



## こんな仕事をしています。

1957年の設立時から「地域医療への貢献」を企業理念に、臨床検査、水質検査、食品検査、保菌検査などで地域の人々の健康で安全な暮らしを支える総合検査会社です。取り扱う検査の中でも中心となる「臨床検査」は、病気の診断や治療に使われる検査の一つ。病院やクリニック、健康診断などで採られた血液や尿などを預かって検査を行い、結果を報告します。また、飲料水や上・下水の検査、食品衛生検査、検便検査などでも人々の生命と健康、そして環境を守っています。

## 働く人にインタビュー

臨床検査は身体の健康状態を教えてください。正確な検査をするためには専用の装置を扱える熟練した技術が必要となります。私たち臨床検査技師は皆さまの健康を支える一端を担っていると感じています。これからも検査技術を磨いて健康を支えていきます。



たかはし ゆうすけ  
高橋 優介 さん

近年、PCR検査や抗体検査が注目を集めたことで私たち臨床検査技師は医療の最前線で人々の命を守る重要な役割を担う存在なのだと再認識しました。これからも「人々の健康のため」に働くことにやりがいを持ちながらもっと経験を重ねていき、人と社会に貢献していきたいです。



おくだ りこ  
奥田 里子 さん

例えば...  
こんな人に向いています

- 人々の健康・身近な環境に興味のある人
- 地域社会・医療に貢献したい人
- 生物や科学・化学に関心があり、実験に興味がある人

## 臨床検査の一つ、「検体検査」とは？

臨床検査は症状の原因を調べる・薬や治療の効果を確認するなどの目的で行われ、患者さんから採取した血液や尿、便、細胞などを調べる「検体検査」と、心電図や脳波など患者さんを直接調べる「生理機能検査」に大きく分けられます。江東微生物研究所では検体検査を行い、その検体検査には次のようなものがあります。

### 尿・糞便等一般検査

尿の成分を調べて腎臓やぼうこうなどの異常を見つけたり、検便によって出血や寄生虫の有無などを知ることができます。



### 血液学的検査

血液に含まれる赤血球、白血球、血小板などの数や形態などを調べることで、さまざまな病気を見つける手掛かりになります。



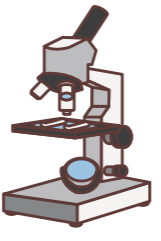
### 生化学的検査

血液や尿に含まれる、たんぱく・糖・脂質・電解質・酵素・腫瘍マーカー・ホルモンなど化学的に分析します。



### 病理学的検査

病人の患部の一部を切り取って顕微鏡などで観察します。細胞を調べて悪性の病気かどうかなどの検査をします。



### その他

輸血時に血液型などを調べる「免疫学的検査」、感染防止のために病原菌検査などを行う「微生物学的検査」、遺伝子を分析する「遺伝子検査」などがあります。

## 検査結果が届くまで



## 人の体だけでなく、身近な生活の場をさまざまな検査で支えています

**水質**

飲料水とその元となる川や湖の水、公衆浴場やプール、工場排水などの水質検査を行います。



**食品**

食品にいる細菌や栄養成分、食品に混入した異物の検査などを行います。



**保菌**

食に関わる仕事をする人などの便から、食中毒などの対象菌がいるかの検査を行います。



いろいろな場所でさまざまな検査が行われています。

|   |  |   |  |
|---|--|---|--|
| <p><b>水質検査</b></p> <p>水…水質検査</p> <p>微…微生物学的検査</p> <p>室…室内環境測定</p> <p>煙…排ガス中のばい煙</p> <p>す…簡易専用水道検査</p> | <p><b>保菌検査</b></p> <p>保…保菌検査</p> <p>ノ…ノロウイルス検査</p> | <p><b>その他の検査</b></p> <p>衛…衛生管理</p> <p>放…放射能検査</p> <p>学…学童検診</p> | <p><b>食品検査</b></p> <p>食…食品微生物学検査</p> <p>異…異物検査</p> <p>栄…栄養成分分析</p> <p>農…残留農薬検査</p> |
|---|--|---|--|

**学校**



**ファミリーレストラン**



**スーパー銭湯**



水 室 す 食

異 保 ノ 学

食 異 栄 保

ノ 衛

水 微 す 煙

食 異 栄 農

保 ノ 衛 放

※ここに挙げた以外にもさまざまな検査が行われています



製造業  
(金型)

## ものづくりの現場を金型で支える、縁の下の力持ち

かぶしきがいしゃかわじり き かい  
**株式会社川尻機械**

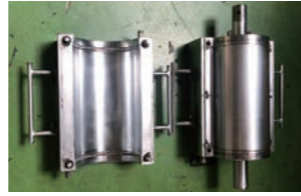
設立: 2011年(創業1958年) 従業員数: 16人  
江戸川区小松川3-4-2  
TEL 03-3636-5511 / FAX 03-3636-5510  
http://www.kawajiri.co.jp/

個別質問OK



### こんな仕事をしています。

川尻機械は、主に特別高圧電力関連の接続部材などを作成するための金型を製造する会社です。特別高圧とは7,000V以上の電圧のことで、工場や施設などで使用されています。高圧電線の接続部材は安全に効率良く電気を運ぶための重要な役割を持っています。金型はそのものが最終製品として残るものではありません。しかし、金型がなければ製品を生産することはできないといっても過言ではないほど、工業の分野で欠かすことのできないものです。



## 働く人にインタビュー

お客さまから依頼内容や要望をお聞きし、製作全般に関わる段取りを行っています。依頼目的や納期などを正確に把握し、社内外の方と相談しながら仕事を進めています。完成した製品をお客さまが喜んでくださったときはとてもうれしく、やりがいにつながっています。

営業 みなみ ひでみ 南 英美 さん



樹脂やゴムを使って成形するための金型(鉄やアルミ製)を作っています。ものづくりに興味があり工作機械を使ってみたかったことからこの仕事を選びました。機械加工は種類が多く、社内の道具や機械で注文に対応しなくてはいけないので、難しさと楽しさがあります。

製造グループ いかい けいすけ 猪飼 佳祐 さん



例えば...  
こんな人に向いています

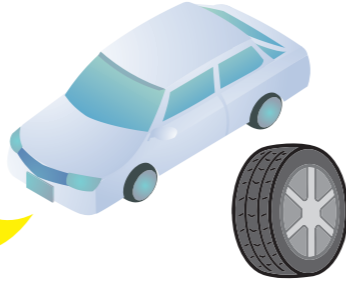
- ものづくりが好きな人
- 数字が好きな人
- 手先が器用な人



### 金型ってどんなもの？

例えば、自動車のボディーやタイヤ。これらの鉄やゴムでできた部品は、「金型」と呼ばれる金属の型を使って製造されています。金型は、ある製品を同じ形や大きさで大量に生産したいときに使われる道具です。繰り返し使うことで生産のスピードが上がり、費用も抑えられます。

金属や樹脂といった材料を金型にプレス(押し付ける)したり、流し込んだりして製品を成形します。



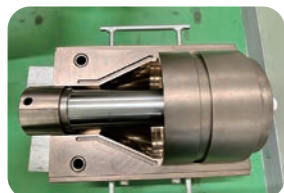
金型の歴史は古く、紀元前4000年ごろに始まったといわれています。現代の技術を一通り習得するには10~20年かかるとされています。



### どんな金型を作っているの？

#### ストレスコーン用

ストレスコーンとは電気を安定して緩やかに送るために電線同士をつなぐ部品です。金型は導電部と絶縁部の二つを組み合わせます。金型同士の隙間はわずか100分の2~3ミリで、少しの誤差も許されません。



ストレスコーン用金型



ストレスコーン完成品

#### 航空機向けラバーシール用

主にゴムやシリコン製品用の金型を製造しています。

航空機の窓には、気密性を保つためにゴムやシリコン製のシールが張られています。このシールも金型で作られます。



ココ



ラバーシール完成品



### 金型の製作工程



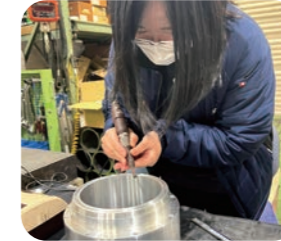
#### 金型設計

お客さまの依頼に合わせて仕様(形状・構造・寸法・製造方法など)を決めて、金型を設計します。



#### 加工

金型となる金属を切削加工します。旋盤(加工対象を回転させて切る)やマシニング(高速回転させたドリルで切る)という機械を使います。



#### 仕上げ

紙やすりやハンドグラインダなどを使って、表面をなめらかに仕上げます。



#### 組み立て

複雑な形状を実現するため、ピンや入れ子(取り換え可能な別部品)などの部品を組み付けたら完成です。



### SDGsへの取り組み

海底線ケーブルや送水管など、長くて重い荷物を船積みするための運搬用ガイドロールも製作しています。海底線ケーブルは大陸や島々をつなぐために敷設された通信ケーブルです。世界中で高速大容量の通信サービスを実現する「通信の大動脈」です。送水管は島に住む人へ、本土から生活に必要な水を運び人々の生活を守っています。





広告業

## 地域の人役に立ちたい

かぶしきがいしゃ ちいしんぶんしゃ  
**株式会社地域新聞社**

設立:1984年 従業員数:285人

八千代市勝田台北1-11-16 VH勝田台ビル5F  
TEL 0120-152-337 / FAX 047-486-0919  
https://chiikinews.co.jp/

☑️ 交流授業OK

☑️ 職場見学OK

☑️ 個別質問OK



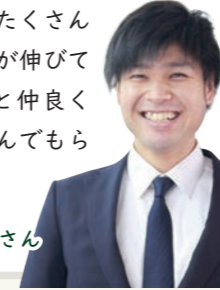
### こんな仕事をしています。

千葉県を中心に、地元のニュースやお店情報などを紹介するフリーペーパー『ちいき新聞』を発行しています。地域によって記事や広告の内容が違う40種類の新聞を毎週合計約174万部作成し、配布員が一軒一軒のお宅に手配り。新聞を発行するだけでなく、お店や企業の売り上げをアップさせるためにチラシやホームページを作ったり、イベントを開催したりと、地域が盛り上がるためのお手伝いをしています。住んでいる人たちがあたたかくつながる地域社会を目指し、さまざまな活動をしています。



## 働く人にインタビュー

反響の出る広告をお客さまに提案するためには勉強あるのみ。日頃から世の中の動きや流行のチェックも欠かせません。広告にたくさん問い合わせがあったり、売り上げが伸びて感謝されたら最高！お客さまと仲良くなって、街で「長妻くん！」と呼んでもらえるとすごくうれしいですね。



ながつましゅうへい  
エリア営業本部柏支社 長妻 祥平 さん

タイトルや写真、記事全体のデザインなどを考えパソコンで作成しています。心掛けているのは「読みやすいデザイン」。楽しい記事、注意を促す記事…など、それぞれの内容に合わせることも重要。ポストに『ちいき新聞』が届いた時、ようやく完成した実感が湧きます。



もちづき きほ  
制作部(デザイナー) 望月 紀歩 さん

例えば…  
こんな人に向いています

- 営業 …… 人と話すのが好き。目標達成に向けて努力できる人
- デザイナー …… アイデアが豊富でユニークな発想ができる人

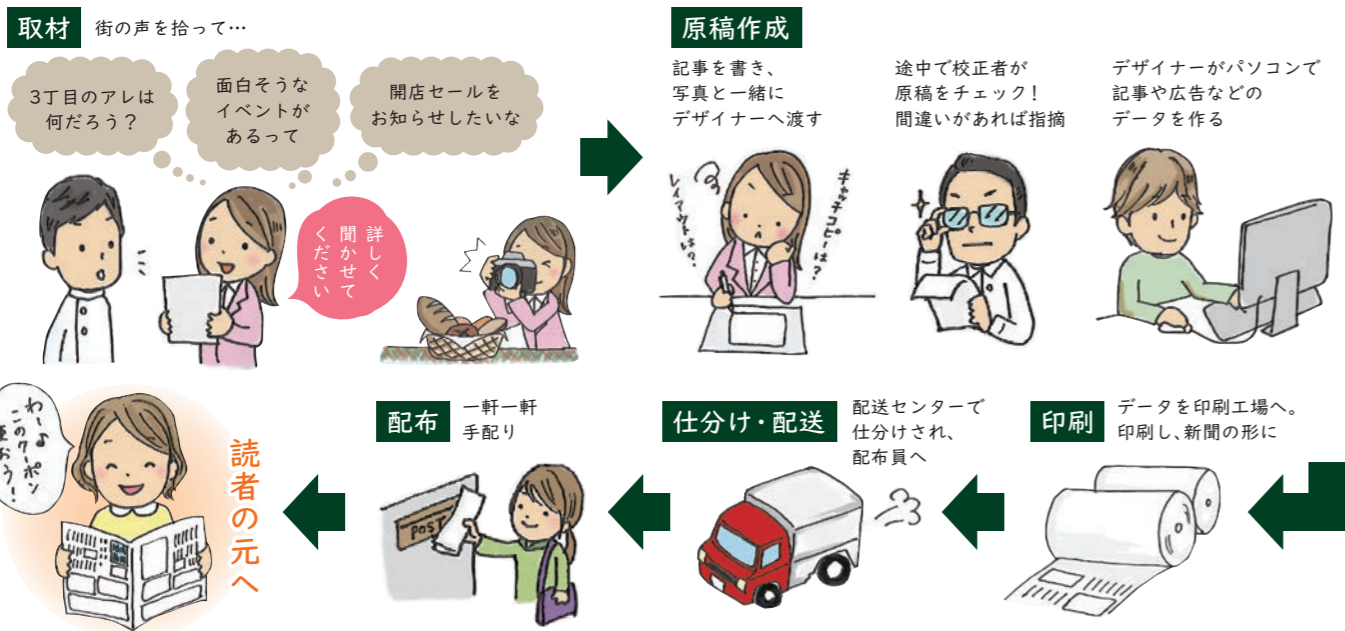


### どうして無料で新聞を配れるの？

フリーペーパーの「フリー」とは「無料(ただ)」という意味。『ちいき新聞』は購読料を払わなくても読むことができます。そんなことができるのは、『ちいき新聞』に広告を載せている会社やお店が、広告料を払っているから。広告は個人でも出せます。例えば飼い犬が迷子になったときは「犬捜しています」というお知らせを出すこともできます。



### 新聞が届くまで



### 他にもいろいろな仕事があります

#### 取材 地域の面白い話題を見つけて記事を書く

記者(ライター)は地元の話題に対して常にアンテナを張っておき、面白そうな出来事や役に立ちそうな情報を見つけたら取材へ。原稿を書き、撮影した写真と一緒に編集者に渡します(編集者が直接取材することもあります)。編集者は受け取った原稿をチェックして読みやすい文章に整えたり、使う写真を選んで完成イメージを考えたりしながら、デザイナーに指示を出します。



#### 校正 掲載ミスが起きないように間違いをチェック

漢字の間違いをはじめ、原稿におかしなところはないか、事実と反する内容はないか、などを細かくチェックします。また、分かりにくい表現、読者を不快にする表現などがあれば、原稿を作った人に確認をした上で修正します。『ちいき新聞』への信頼に関わる大切な仕事であり、集中力と根気が必要なことはもちろん、さまざまな分野についての知識や好奇心も求められます。



#### 仕分け 大量の新聞とチラシを集めて正しく仕分ける

印刷した新聞と、一緒に配るチラシは、週の初めに全て倉庫(配送センター)に運び込まれます。地域によって配られる新聞もチラシも全部違うため、それぞれの地区を担当する配布員の分ごとに仕分けをしなくてはなりません。指定通りの物が間違いなく配布員に届くよう、チラシを数え、機械にかけてひもで縛ります。これらは軽トラックで約3000軒の配布員の元へ送られます。



#### 配布 軽いフットワークで一軒一軒新聞を手配り

『ちいき新聞』と、その中に挟み込むチラシが届いたら、配布員は何種類かあるチラシを1部ずつ取ってセットを作ります。セットしたチラシを新聞の真ん中のページに折り込み、半分か四つ折りにして、配りやすい状態にしたら準備完了。水曜日から金曜日の間に担当する地区を回り、地図を見ながら用意した新聞を一軒一軒、郵便受けに手配りしていきます。



ワークシート **10年先のジョブノート** ✨

『発見たんけん はたらく みりよく 江戸川区』を使って考えてみよう



① 興味を持った仕事は何ですか？

.....  
.....  
.....  
.....

② なぜその仕事に興味を持ちましたか？

.....  
.....  
.....  
.....  
.....

③ その仕事に就くためには、どんな知識や技術が必要ですか？

.....  
.....  
.....  
.....  
.....

④ その仕事に就くために、今からできることは何ですか？

.....  
.....  
.....  
.....  
.....

⑤ 自分の好きなこと・得意なこと・がんばっていること

.....  
.....  
.....  
.....

⑥好きなこと・得意なこと・がんばっていることを生かせそうな仕事

.....  
.....  
.....  
.....

⑦ 10年後の自分に手紙を書いてみよう

未来のわたしへ

.....  
.....  
.....  
.....  
.....  
.....  
.....  
.....



**【配布先】**

江戸川区立中学校

企画協力/JLAA(一般社団法人 日本地域広告会社協会)

**【発行】株式会社 地域新聞社** 千葉県八千代市勝田台北1-11-16 VH勝田台ビル5F

TEL 047-485-1100(代表) FAX 047-486-0919 <https://chiikinews.co.jp/>

東証グロース 証券コード【2164】

**年 組**

**名前**